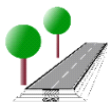


Náměstí Krále Jiřího 6, 350 02 Cheb, tel. 354 436 328, fax 354 535 179, email: info@dsva.cz, www.dsva.cz		
Zodpovědný projektant :	Technická kontrola :	Zhotovitel :
Ing. Petr Král	Ing. Jiří Ševčík	 DOPRAVNÍ STAVBY A VENKOVNÍ ARCHITEKTURA s.r.o.
Projektant :	Hlavní projektant :	
Jozef Turza	Ing. Petr Král	
MěÚ : Svatava	Kraj : Karlovarský	Datum : 09/2020
Stavebník : Městys Svatava, ČSA 277 PSČ 357 03		Číslo zakázky : 70/2018
Akce : Řešení zpevněných ploch ulic Pohraniční stráže, S.K.Neumanna, Zelená		Úroveň : PDPS
SO : SO 903 Základy organizace výstavby ZOV		
Výkres Technická zpráva ZOV		Část : D.1.9.3.1

Dokumentaci lze užívat ve smyslu příslušné smlouvy o dílo, kopírování a rozšiřování bez předchozího souhlasu je zakázáno

1) Ochrana životního prostředí při výstavbě

Při provádění stavby nesmí dojít k poškození stávajících komunikací. Při znečištění stávající silnice, které způsobí nebo může způsobit závady ve sjízdnosti nebo schůdnosti, je zhotovitel povinen bez průtahů odstranit znečištění a dát tuto komunikaci do původního stavu na vlastní náklady.

Zhotovitel je povinen udržovat na staveništi pořádek.

Zhotovitel je povinen průběžně ze staveniště odstraňovat všechny druhy odpadů, stavební sutě a nepotřebného materiálu.

Zhotovitel je rovněž povinen zabezpečit, aby odpad vzniklý z jeho činnosti nebo stavební materiál nebyl umisťován mimo staveniště.

2) Zásady bezpečnosti a ochrany zdraví při práci na staveništi

Zhotovitel musí před zahájením prací seznámit všechny pracovníky s předpisy bezpečnosti a ochrany zdraví. Při stavebních pracích lze použít stroje a zařízení, které svou konstrukcí, provedením a technickým stavem odpovídají předpisům bezpečnosti práce. Stroje lze užívat jen k účelu, pro který jsou technicky způsobilé v souladu se stanoveními, které jsou dány výrobcem a technickými normami. Požadavky na staveništní zařízení z hlediska požární bezpečnosti staveb jsou dány normovými hodnotami, které je třeba dodržet.

Jednotlivá pracoviště musí být opatřena na přehledném místě tabulkami s telefonními čísly požární služby, bezpečnostních orgánů a zdravotní (úrazové) služby.

Zhotovitel odpovídá za to, že všichni jeho zaměstnanci byli podrobeni vstupní lékařské prohlídce, a že jsou zdravotně způsobilí k práci na díle.

Zhotovitel je povinen provést pro všechny své zaměstnance pracující na díle i u svých podzhotovitelů vstupní i provádět průběžná školení o bezpečnosti a ochraně zdraví při práci a o požární ochraně. Je rovněž povinen znalosti svých zaměstnanců o bezpečnosti a ochraně zdraví při práci a o požární ochraně obnovovat a kontrolovat.

Pracovníci objednatele, autorského dozoru a technického dozoru musejí být zhotovitelem proškoleni o bezpečnosti pohybu na staveništi.

Zástupci objednatele se mohou po staveništi pohybovat pouze s vědomím zhotovitele a jsou povinni dodržovat bezpečnostní pravidla a předpisy.

Zhotovitel je povinen zabezpečit i veškerá bezpečnostní opatření na ochranu osob a majetku mimo prostor staveniště, jsou-li dotčeny provádění prací na díle (zejména veřejná prostranství nebo i komunikace ponechaná v užívání veřejnosti).

Zhotovitel je povinen v přiměřeném rozsahu pravidelně kontrolovat, zda sousedící objekty netrpí vlivy prováděných stavebních děl. Bezpodmínečně je nutné dodržovat všechny bezpečnostní předpisy, technologické postupy dané pro realizaci jednotlivých objektů vyplývající ze zákona č. 309/2006 Sb. o BOZP. Bezpečnostní opatření zajišťující bezproblémový styk s veřejností je třeba realizovat důsledně a pravidelně provádět kontroly jejich dodržování a pravidelně kontrolovat stav zábran a označení. Za dodržování předpisů, nařízení a norem zodpovídá zhotovitel stavby. Před zahájením stavby bude tato skutečnost oznámena Inspektorátu bezpečnosti práce a bude investorem stanoven koordinátor BOZP. Navržená stavba je z hlediska realizace i budoucího provozu v souladu s obecně platnými normami a předpisy.

Při vlastním provádění stavby i následném provozu je nutné plně respektovat tyto normy a předpisy a seznámit s nimi všechny pracovníky (zejména se jedná o zákon č. 309/2006 Sb., ve znění zákona č. 362/2007 Sb., kterým se upravují další požadavky bezpečnosti a ochrany zdraví při práci v pracovněprávních vztazích a o zajištění bezpečnosti a ochrany zdraví při činnosti nebo poskytování služeb mimo pracovněprávní vztahy (zákon o zajištění dalších podmínek bezpečnosti a ochrany zdraví při práci), Nařízení vlády č. 591/2006 Sb., o bližších minimálních požadavcích na bezpečnost a ochranu zdraví při práci na staveništích, Nařízení vlády č. 362/2005 Sb., o bližších požadavcích na bezpečnost a ochranu zdraví při práci na pracovištích s nebezpečím pádu z výšky nebo do hloubky v platném znění).

3) Plán bezpečnosti a ochrany zdraví při práci na staveništi

Plán bezpečnosti a ochrany zdraví sestaví zhotovitel na podkladě těchto předpisů a to hlavně v tomto rozsahu:

- ochrana zdraví zaměstnanců při práci
- bezpečný provoz a používání strojů, technických zařízení, přístrojů a nářadí
- způsob evidence, hlášení a zasílání záznamů o úrazu
- poskytování osobních ochranných pracovních prostředků a desinfekčních prostředků
- zajištění bezpečnosti a ochrany zdraví při práci v prostředí nebezpečí výbuchu
- bezpečnost a ochrana zdraví při práci s nebezpečím pádu z výšky nebo hloubky
- ochrana zdraví před nepříznivými účinky hluku a vibrací
- pracovníci budou dále seznámeni podrobněji s nařízením vlády č. 591/2006 Sb. aktuálního znění z 1. 5. 2016 novely 136/2016 Sb., které vysvětluje bližší minimální požadavky na bezpečnost a ochranu zdraví při práci na staveništích
- základní požadavky na organizaci práce a pracovní postupy jsou obsaženy ve výše jmenované Nařízení vlády č. 591/2006 Sb. aktuálního znění z 1. 5. 2016 novely 136/2016 Sb. v příloze č. 3 a to hlavně:
 - I. Skladování a manipulace s materiálem
 - II. Příprava před zahájením zemních prací
 - III. Zajištění výkopových prací
 - IV. Provádění výkopových prací
 - V. Zajištění stability stěn výkopů
 - VI. Svahování výkopů
 - VII. Zvláštní požadavky na zemní práce ovlivněné zmrzlou zeminou
 - VIII. Ruční přeprava zemin
 - IX. Betonářské práce a práce související
 - X. Zednické práce
 - XI. Montážní práce
 - XII. Bourací práce
 - XIII. Svařování a nahřívání živců v tavných nádobách
 - XIV. Lepení krytin
 - XV. Malířské a natěračské práce
 - XVI. Sklenářské práce
 - XVII. Práce na údržbě a opravách staveb a jejich technického vybavení

4) Zásady pro přechodná dopravní inženýrská opatření

Provádění stavebních prací dotýkajících se veřejných komunikací bude v souladu s TP 65, TP 66 a zákona 13/1997 Sb. Stavba bude probíhat ve třech etapách.

I. Etapa Realizace stavby SO 102 a částečného vybudování SO 101 tedy přilehlé strany k SO 102 (pravá strana ulice Pohraniční strážě přilehlá ke škole). Pro zajištění průjezdného profilu v případě potřeby v místech výkopů pro inženýrské sítě budou použity přejezdové plechy. Za snížené viditelnosti budou k dopravnímu značení a dopravnímu zařízení doplněna výstražná světla S7.

Výstražné světlo S7

Světlo slouží pro označování pracovních míst.

Oboustranné světlo $\varnothing 180\text{mm}$.

Plastové provedení včetně schránky na dvě baterie 4R25 6V (cena světla je vč. 2 ks baterie).

Pomocí přepínače světlo umožňuje zvolit režim trvalý svit nebo blikání, elektronika zajišťuje pouze automatické zapnutí v noci.

Upevnění pomocí držáku na profil $\varnothing 43\text{mm}$ nebo $40 \times 40\text{mm}$.

Napájení 6V.

Doba provozu 3400h blikání - 2x6V/7Ah.

Doba provozu 850h trvalý svit - 2x6V/7Ah.

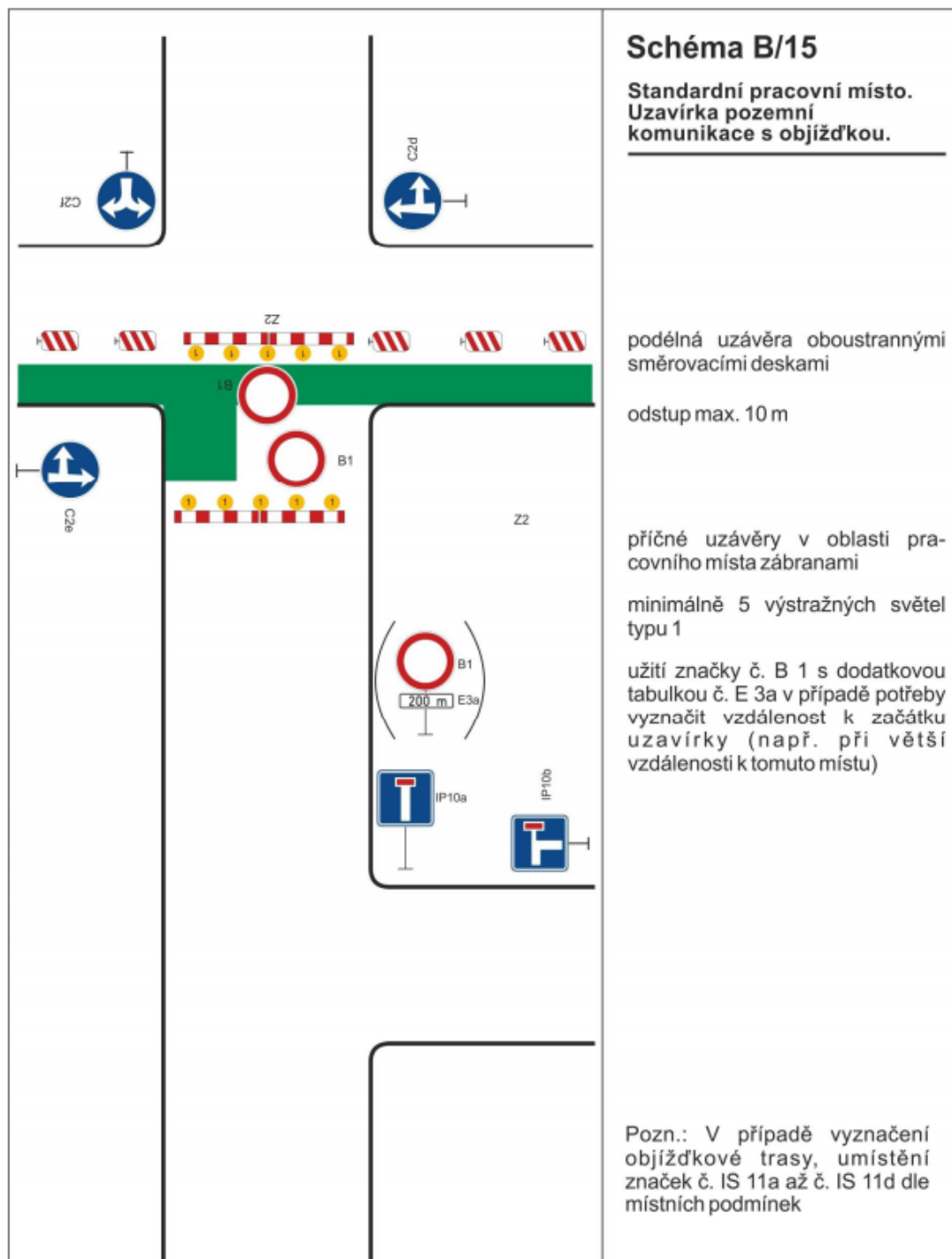
Světla budou připravena i na noční provoz a osazena na každou značku zvlášť s nabitou baterií.



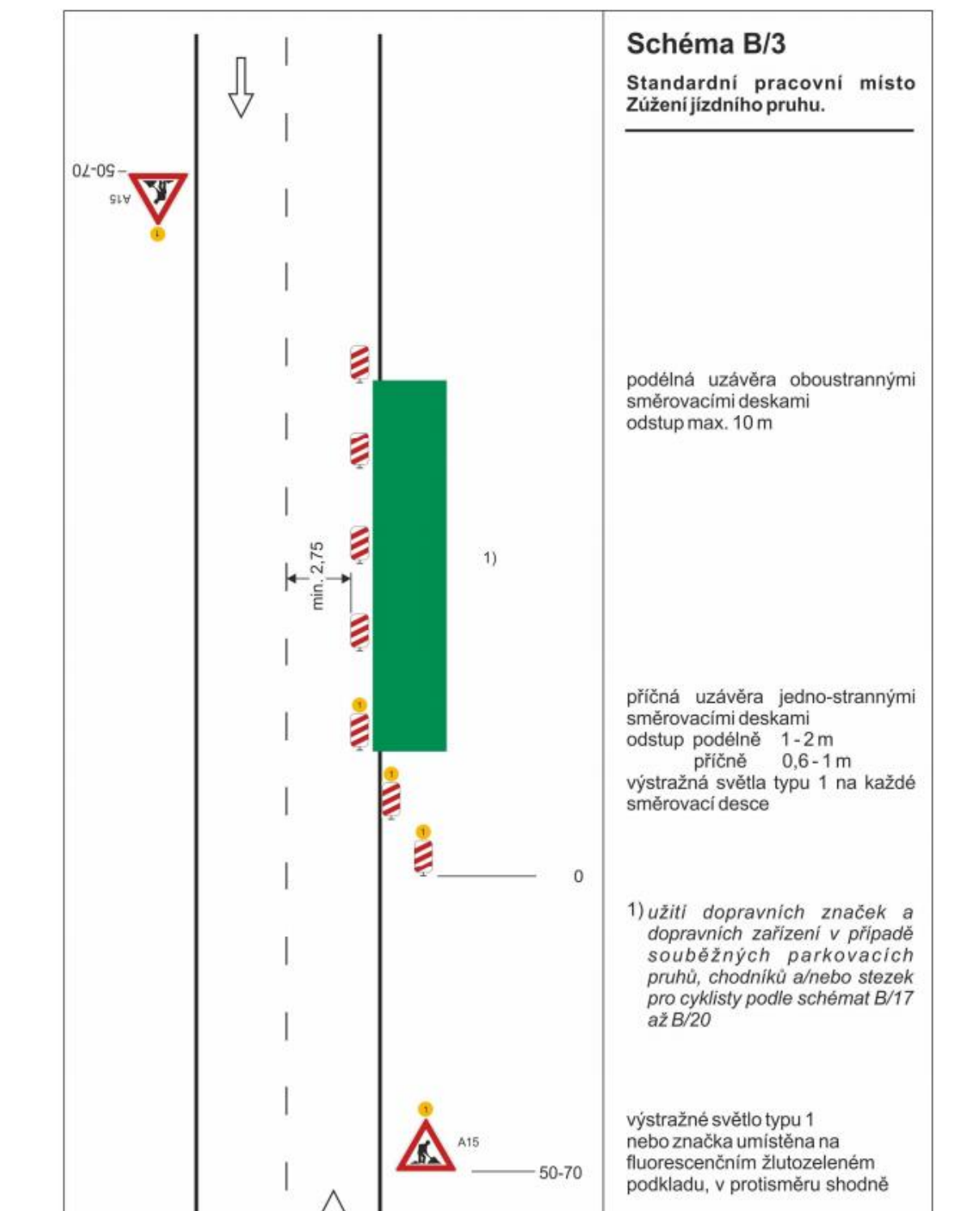
Na ostatních přilehlých komunikacích, kde práce probíhají v blízkosti křižovatky, budou osazeny značky A15 + E 7b. Toto bylo přidáno, dle stanoviska DI Policie z 4.5.2020 ke křižovatce v ulici Zelená, v ulici Tábořská a účelové komunikace ppč. 698/2.

Použitá schémata:

Pro SO 102 ulice SK Neumanna, nové římsy se zábradlím, deštové kanalizace, přeložek a osvětlení bude provedena plná uzavírka ulice SK Neumanna:



Pro SO 101 pravá strana zúžení vozovky:



II. Etapa realizace stavby SO 103 a částečného vybudování SO 101 tedy přilehlé strany k SO 103 (levá strana ulice Pohraniční stráže přilehlá k parkovišti) . Pro zajištění průjezdného profilu

v případě potřeby v místech výkopů pro inženýrské sítě budou použity přejezdové plechy. Za snížené viditelnosti budou k dopravnímu značení a dopravnímu zařízení doplněna výstražná světla S7.

Výstražné světlo S7

Světlo slouží pro označování pracovních míst.

Oboustranné světlo $\varnothing 180\text{mm}$.

Plastové provedení včetně schránky na dvě baterie 4R25 6V (cena světla je vč. 2 ks baterie).

Pomocí přepínače světlo umožňuje zvolit režim trvalý svit nebo blikání, elektronika zajišťuje pouze automatické zapnutí v noci.

Upevnění pomocí držáku na profil $\varnothing 43\text{mm}$ nebo $40 \times 40\text{mm}$.

Napájení 6V.

Doba provozu 3400h blikání - 2x6V/7Ah.

Doba provozu 850h trvalý svit - 2x6V/7Ah.

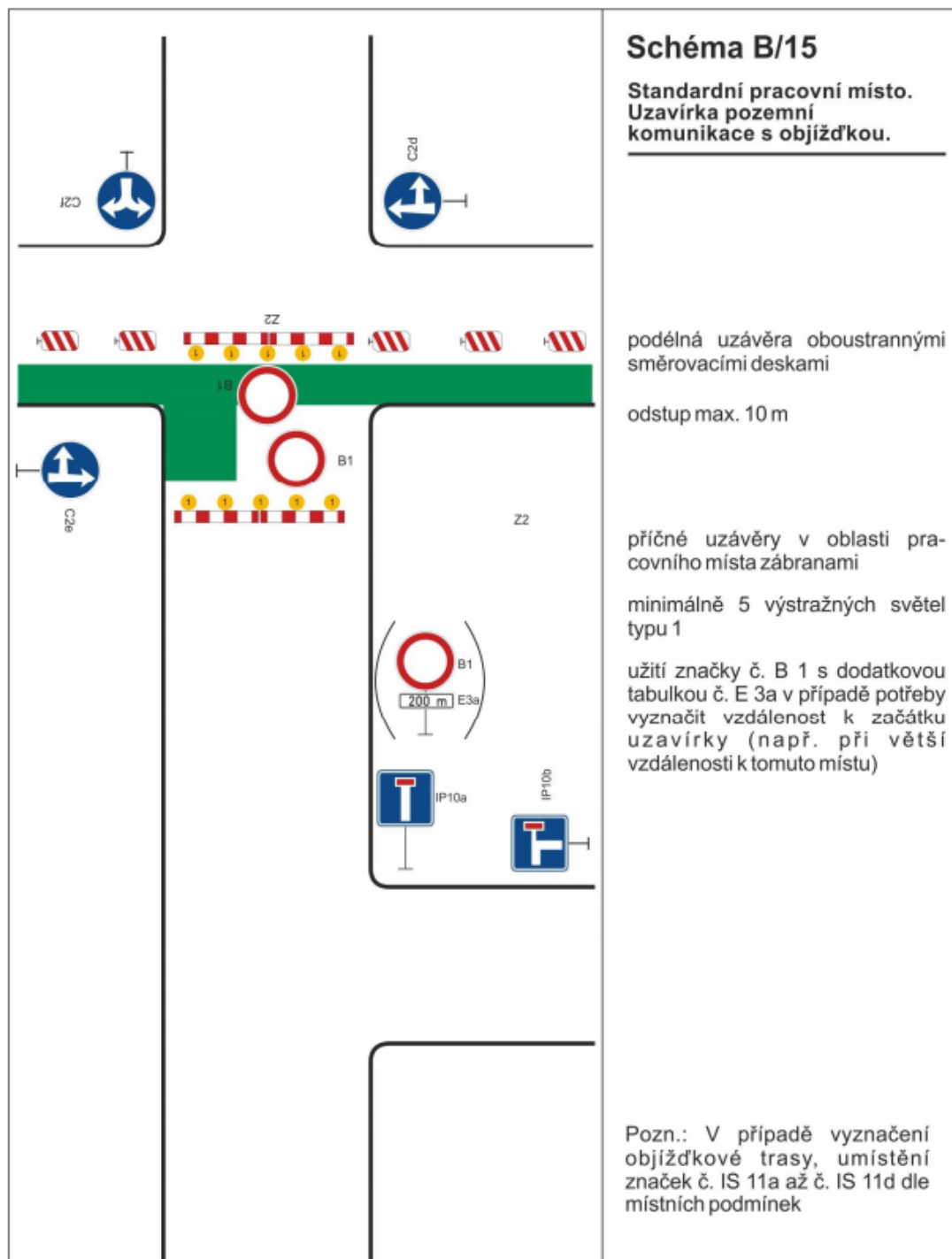
Světla budou připravena i na noční provoz a osazena na každou značku zvlášť s nabitou baterií.



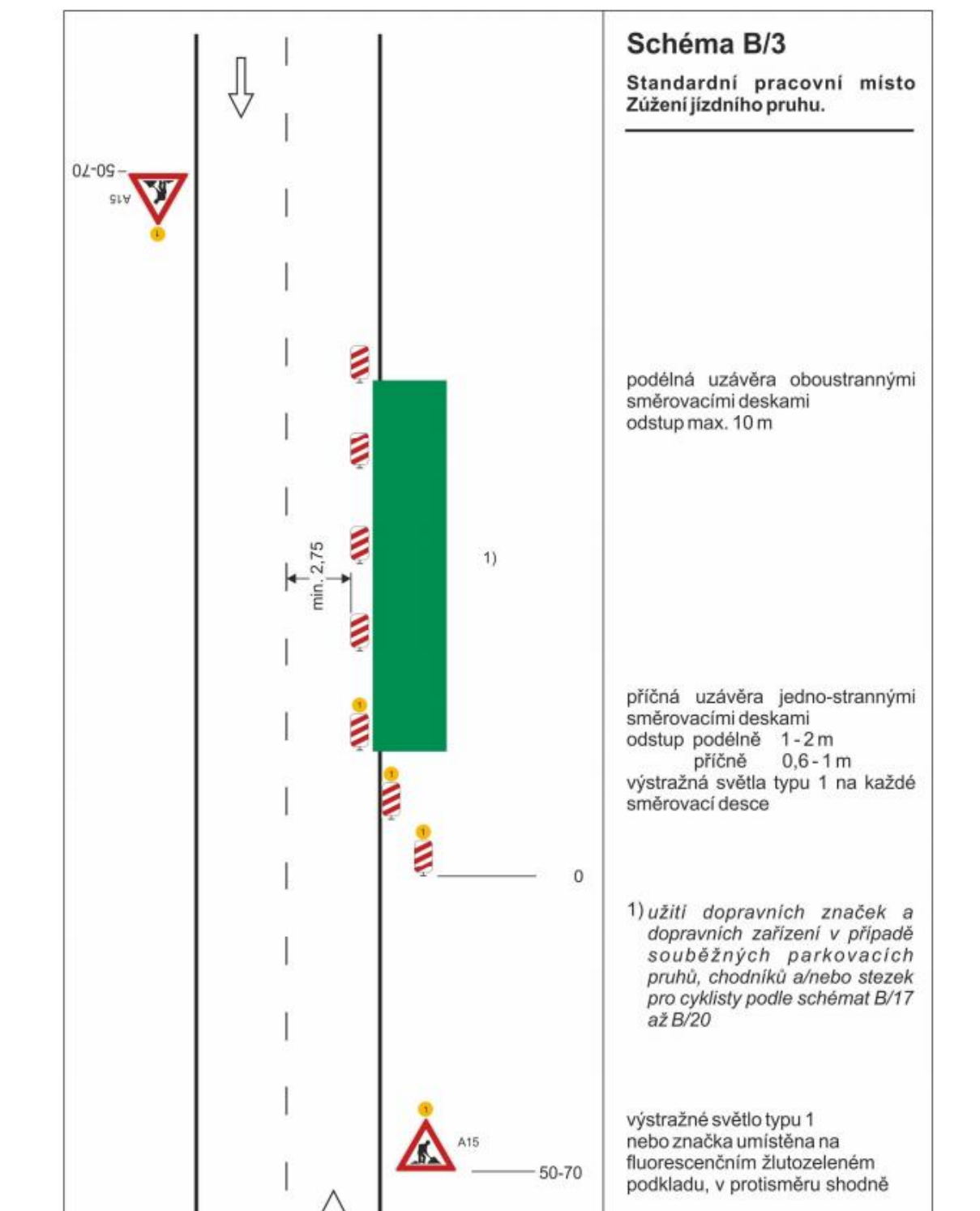
Na ostatních přilehlých komunikacích, kde práce probíhají v blízkosti křižovatky, budou osazeny značky A15 + E 7b. Toto bylo přidáno, dle stanoviska DI Policie z 4.5.2020, ke křižovatce v ulici SK Neumanna, v ulici Tábořská a účelové komunikace ppč. 698/2.

Použitá schémata:

Pro SO 103 – parkoviště, Zelená ulice, dešťová kanalizace, přeložek a osvětlení bude provedena plná uzavírka ulice Zelená:



Pro SO 101 – levá strana zúžení vozovky:



III. Etapa realizace stavby SO 101 – frezování a nový kryt s malým finišerem, popřípadě úprava levé části okolo budov při vyjetí z mostu, použití výstražných světel. Doprava po

MK Pohraniční stráž bude zachována v jednom jízdním pruhu a bude řízena svislým světelným zařízením (semafor). Semafor ve směru z města bude umístěn před mostem. Za snížené viditelnosti budou k dopravnímu značení a dopravnímu zařízení doplněna výstražná světla S7.

Výstražné světlo S7

Světlo slouží pro označování pracovních míst.

Oboustranné světlo $\varnothing 180\text{mm}$.

Plastové provedení včetně schránky na dvě baterie 4R25 6V (cena světla je vč. 2 ks baterie).

Pomocí přepínače světlo umožňuje zvolit režim trvalý svit nebo blikání, elektronika zajišťuje pouze automatické zapnutí v noci.

Upevnění pomocí držáku na profil $\varnothing 43\text{mm}$ nebo $40 \times 40\text{mm}$.

Napájení 6V.

Doba provozu 3400h blikání - 2x6V/7Ah.

Doba provozu 850h trvalý svit - 2x6V/7Ah.

Světla budou připravena i na noční provoz a osazena na každou značku zvlášť s nabitou baterií.



Na ostatních přilehlých komunikacích, kde práce probíhají v blízkosti křižovatky, budou osazeny značky A15 + E 7b. Toto bylo přidáno, dle stanoviska DI Policie z 4.5.2020 ke křižovatce v ulici Zelená, v ulici Tábořská, SK Neumanna a účelové komunikace ppč. 698/2.

Použitá schémata:

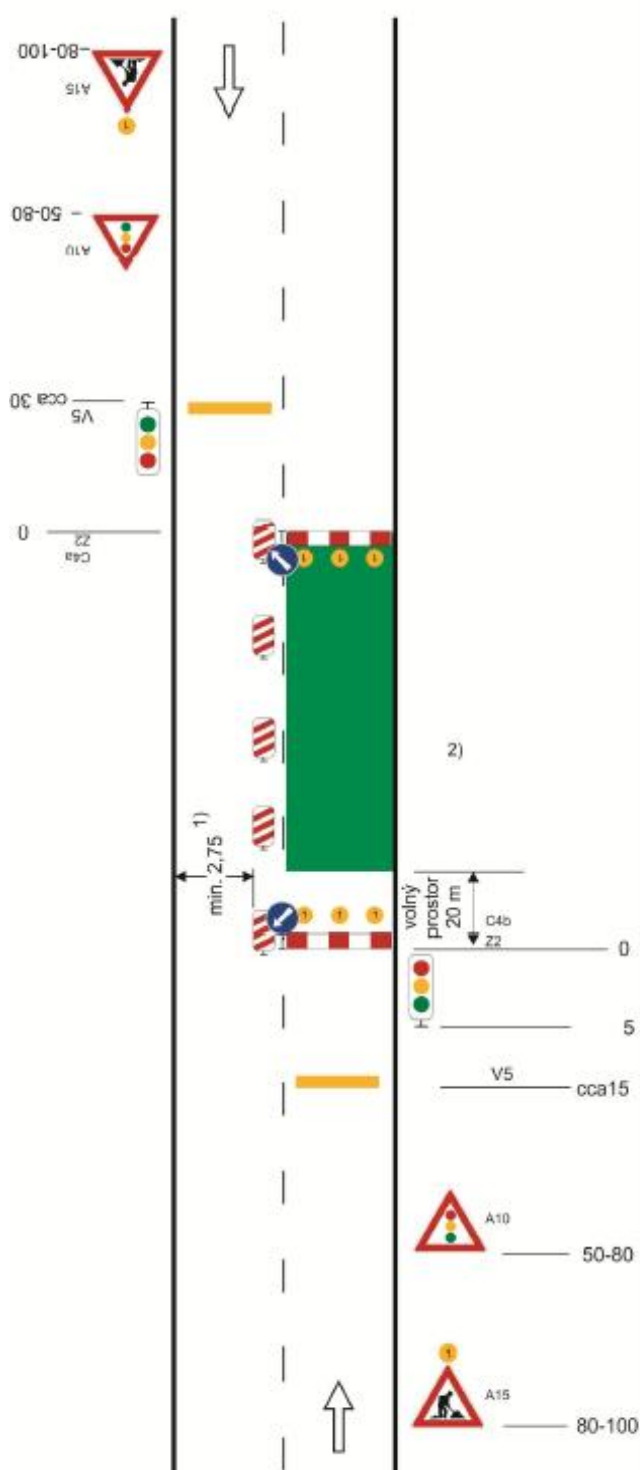


Schéma B/6

Standardní pracovní místo.
Zúžení vozovky na jeden jízdní pruh. Řízení provozu světelným signalizačním zařízením.

výstražné světle typu 1
nebo značka umístěna na
fluorescenčním žlutozeleném
podkladu, v protisměru shodně

příčná čára souvislá z oranžové fólie, dopravních knoflíků nebo barvy doporučená

příčná uzávěra zábranou
minimálně 3 výstražná světla
typu 1

podélna uzávěra oboustrannými
směrovacími deskami
odstup max. 10 m

příčná uzavěra zábranou
minimálně 3 výstražná světla
typu 1

příčná čára sruvislá z oranžové fólie, značkových knoflíků nebo barvy doporučená

1) může být ve výjimečných případech menší (viz kap. 6.1.2.)

2) užití dopravních značek a dopravních zařízení v případě souběžných parkovacích pruhů, chodníků a/nebo stezek pro cyklisty podle schémat B/16 až B/20

vzdálenosti v metrech

V této etapě č. III, v souladu se stanoviskem DI Policie ČR v Sokolově ze dne 4. května 2020, musí být **majitelé sousedních nemovitostí, kteří se budou nacházet v úseku řízeném světelně signalizačním zařízením dle pracovního schématu B/6 TP66, předem prokazatelně poučeni, že vjezd na**

pozemní komunikaci – do úseku řízeném světelně signalizačním zařízením je možný jen v aktuálním směru jízdy vozidel a zařazení vozidla musí být provedeno za posledním vozidlem kolony.

5) Zařízení staveniště s vyznačením vjezdu

Zařízení staveniště včetně deponie materiálů bude umístěno na pozemcích p.p.č.241/1 , (pro SO 103 a levou část SO 101) a p.p.č.260 (pro SO 102 a pravou část SO 101). Zařízení staveniště budou přístupné z MK S.K. Neumann pro SO 102 a část SO 101 a Zelená pro SO 103 a část SO 101. Plocha určená pro zařízení staveniště bude po dokončení stavby vrácena do původního stavu.

Zařízení staveniště bude řádně oploceno a opatřeno uzamykatelnou bránou. V oploceném zařízení staveniště se předpokládá stavební buňka pro zaměstnance a skladované nářadí (1 buňka min. 12 m² plochy), plocha pro zásobník vody a elektrocentrálu, plocha pro skladovaný materiál. Vzhledem k rozsahu stavby, nejsou kladeny žádné zásady na přísun nebo deponie zemin. To si určí až zhotovitel stavby dle svých možností.

6) Postup výstavby, rozhodující dílčí termíny

Zahájení prací se předpokládá po vydání společného územního a stavebního povolení a výběru zhotovitele stavby. Investor předpokládá vybudování stavby po etapách, tak jak určují Situace ZOV. Předpoklad lhůty stavby na 1 rok. Dopravní značení budou svým provedením a umístěním odpovídat příslušným ČSN a TP, budou umístěny na dobu nezbytně nutnou a po skončení prací budou neprodleně odstraněny. V případě potřeby zneplatněny pootočením a umístěním mimo těleso vozovky. Pracovní místo bude označeno v souladu s TP 66, výkopy budou zajištěny proti pádu osob v souladu s čl. 4.5 TP 66. Za snížené viditelnosti budou k dopravnímu značení a dopravnímu zařízení doplněna výstražná světla S7. Vozidla stavby budou stát v záboru za dopravním značením Z 4a, Z4b, Z2.

7) Výkresy ZOV

Pro jednotlivé etapy I., II., III. jsou součástí SO 903 situace pro každou etapu zvlášť v měřítku 1:500.

8) Stanovisko DI Policie

Pro jednotlivé etapy bylo vydáno kladné stanovisko DI Policie Cheb, které je součástí Dokladové části stupně DUR+DSP a vydaného Stavebního povolení. Nicméně zhotovitel může stanovit vyhovující jemu ZOV, ale je nutné jej odsouhlasit s DI Policií Sokolov před zahájením výstavby.

V Chebu, září 2020

Vypracoval: Ing. Jiří Ševčík